



Distributor:
Thermo-control CZ s.r.o.
Sychrov 2, 621 00 Brno
tel. +420 549 215 938
Česká republika

Výrobce:
SALUS Controls plc
Salus House, Dodworth Business Park
Whinby Road, Barnsley S75 3SP,
United Kingdom



www.salus-controls.cz

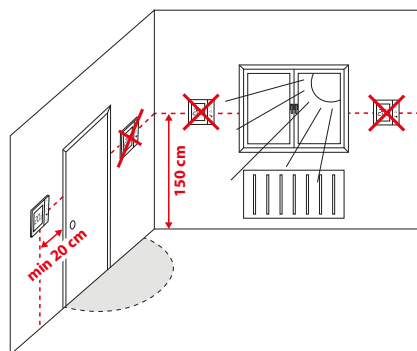
SALUS Controls je členem skupiny Computime limited.

Salus Controls plc si vyhrazuje právo na změnu specifikace, designu a materiálu produktu uvedeném v tomto manuálu bez předchozího upozornění.

Popis připojovacích svorek

Svorka	Popis
L, N	Napájení 230V AC
⊖ NSB	Noční snížení teploty (vstup 230 V)
← SL	Výstupní spínaný kontakt 230 V AC
CO	Přepínací kontakt mezi vytápěním a chlazením

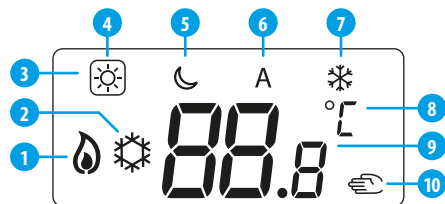
Výběr správného umístění termostatu



Funkce tlačítek

↑	Tlačítka pro snížení nebo zvýšení nastavených hodnot - např. teploty
↓	
<	Volba provozního režimu, přechod mezi hodnotami
>	
✓	Krátké stisknutí - potvrzení výběru Dlouhé stisknutí - vstup / výstup do nebo z menu

Popis ikon na displeji

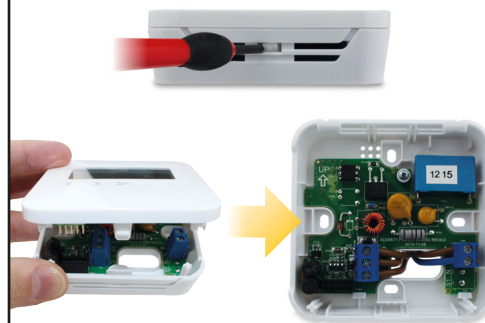


- | | |
|-----------------------------|----------------------------------|
| 1. Topení | 6. Automatický režim |
| 2. Chlazení | 7. Režim protizámrzné ochrany |
| 3. ☐ Aktivní provozní režim | 8. Jednotka teploty |
| 4. Režim komfortní teploty | 9. Aktuální / požadovaná teplota |
| 5. Režim ekonomické teploty | 10. Manuální režim |

Technické informace

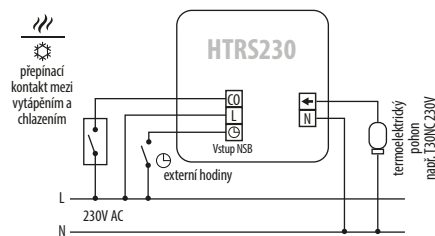
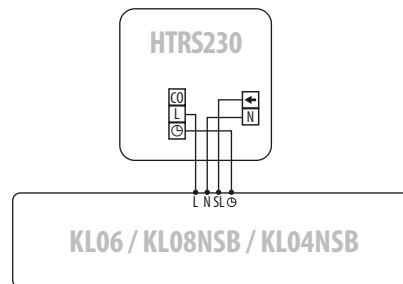
Napájení	230V AC 50 Hz
Maximální zátěž	0,5 A
Výstupní signál	230V AC 50 Hz
Rozsah nastavení teploty	5 - 35°C
Nastavování teploty po	0,5°C
Řídicí algoritmus	PWM nebo hystereze ±0,25°C / ±0,5°C
Rozměry[mm]	85 x 85 x 25

Instalace termostatu



Připojení termostatu

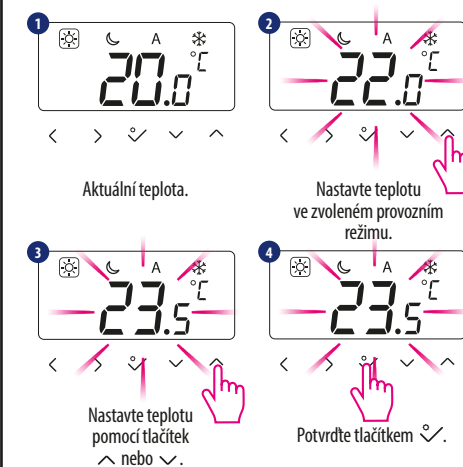
Poznámka: Termostat může být připojen k centrální svorkovnici KL06, KL08NSB, KL04NSB nebo přímo k pohonu. Pro provoz termostatu není potřeba mít zapojené hodiny.



Poznámka: v některých produktech mohou být zaměněny symboly označující svorky:
↑ = SL ⊖ = NSB

Nastavení teploty

Stisknutím libovolného tlačítka zvýrazněte obrazovku a postupujte podle následujících pokynů:



Poznámka: V automatickém režimu je přechod do manuálního režimu pouze dočasný. Je označen symbolem: ☐. Manuální režim můžete také nastavit trvale - pro tento účel opusťte automatický režim a trvale označte rámečkem ikonu ☐ nebo ☾.

Manuální režimy - změna provozního režimu

K dispozici jsou 3 úrovně teploty. V manuálním režimu se udržuje nepřetržitě pouze jedna teplota. Ikona v rámečku ☐ označuje, který režim je právě aktivní. Pro každý režim lze nastavit jinou teplotu.

- ☀ - Režim komfortní teploty
- ☾ - Režim ekonomické teploty
- ❄ - Režim protizámrzné ochrany. Obvykle se používá v období dlouhé absence nebo během dovolené (k dispozici pouze v režimu VYTÁPĚNÍ).

Stisknutím libovolného tlačítka zvýrazněte obrazovku a postupujte podle následujících pokynů:



Označením rámečkem ikony režimu ☐ nebo ☾ nebo ☐ bude trvale udržovat teplotu vybraného režimu.

Takto, rámečkem označená ikona režimu ☐ nebo ☾ nebo ☐ bude trvale udržovat teplotu vybraného režimu. (trvalý manuální režim)

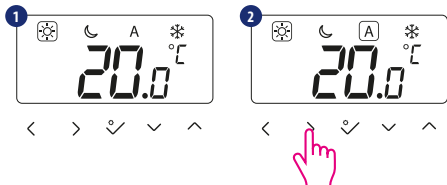
V automatickém režimu je manuální změna teploty pouze dočasná.

Automatický režim - funkce NSB

Funkce ☾ NSB (Night Set Back) umožňuje automaticky snížit nastavenou teplotu na denních termostatech HTRS230 nebo HTR230, prostřednictvím programovatelného termostatu HTRP230 připojeného k centrální svorkovnici (nebo jiným externím hodinám). Ke změně teploty dochází mezi komfortní teplotou ☼ a ekonomickou teplotou ☾.

Chcete-li aktivovat automatický režim ☼. Vyberte ikonu ☼ termostat bude ukazovat aktivní teplotní režim: ☼ nebo ☾.

i Stisknutím libovolného tlačítka zvýrazníte obrazovku a postupujte podle následujících pokynů:



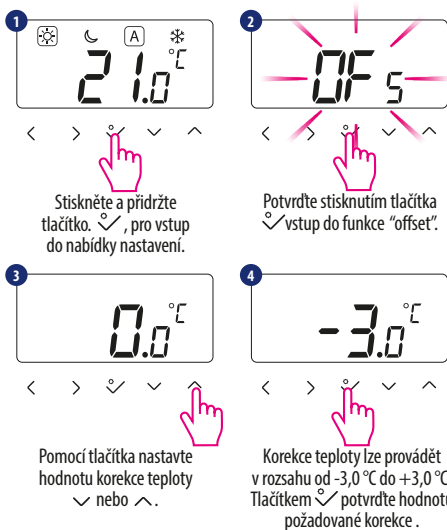
Pomocí tlačítek < nebo > vyberte automatický režim.

! Poznámka: Funkce NSB vyžaduje správné zapojení. Schémata připojení jsou na předchozí stránce.

Kalibrace měřené teploty - funkce „offset“

Regulátor umožňuje upravit zobrazenou teplotu $\pm 3,0$ °C. To lze provést podle následujících kroků:

i Stisknutím libovolného tlačítka zvýrazníte obrazovku a postupujte podle následujících pokynů:



Stiskněte a podržte tlačítko ☼, pro vstup do nabídky nastavení.

Potvrďte stisknutím tlačítka ☼ vstup do funkce "offset".

Pomocí tlačítka nastavte hodnotu korekce teploty ☼ nebo ☾.

Korekce teploty lze provádět v rozsahu od $-3,0$ °C do $+3,0$ °C. Tlačítkem ☼ potvrďte hodnotu požadované korekce.

! Poznámka: Kalibraci teploty můžete také nastavit pomocí servisního parametru d02.

Režim vytápění / chlazení

Ruční změna:

Tento režim je označen symboly ☼☾. Stisknutím a podržením tlačítka ☼ vstoupíte do nabídky nastavení, poté pomocí tlačítka > vyberte nastavení topení / chlazení a potvrďte změnu nastavení režimu tlačítkem ☼. Nyní pomocí tlačítka ☼ nebo ☾ nastavte režim vytápění nebo chlazení a potvrďte změnu tlačítkem ☼. Pokud chcete použít tuto funkci, nastavte hodnotu parametru d18 na "1".

Automatická změna (přes kontakt CO):

Režim vytápění / chlazení lze automaticky změnit pomocí kontaktu CO v termostatu. Pokud je ke kontaktu CO připojeno napětí 230V - termostat se automaticky přepne do režimu chlazení. Pokud chcete použít tuto funkci, nastavte hodnotu parametru d18 na "1".

Blokování chlazení:

Nastavením funkce termostatu D19 na „1“ blokuje chlazení pro okruh ovládaný tímto termostatem, dokud termostat neobdrží povolení k topení. Pokud je funkce chlazení blokována, nezobrazí se žádná zpráva. Pokud chcete použít tuto funkci, nastavte hodnotu parametru d18 na "1".

Režim instalátor

i Stisknutím libovolného tlačítka zvýrazníte obrazovku a postupujte podle následujících pokynů:



Současně držte tlačítka < a ☼ po dobu 3 sekund.

Pomocí tlačítek ☼ nebo ☾ použijte kód 49.

Potvrďte tlačítkem ☼.

Nyní jste v nabídce "instalátor".

Pomocí tlačítek < nebo > vyberte parametr, který chcete změnit a potvrďte tlačítkem ☼. Poté pomocí tlačítek ☼ a ☾ nastavte hodnotu daného parametru a potvrďte ji tlačítkem ☼.

Servisní parametry

	Funkce	Hodnota	Popis	Tovární nastavení
d01	Způsob řízení - režim topení	0	Algoritmus PWM	0
		1	Hystereze: $0,5^{\circ}\text{C}$ ($\pm 0,25^{\circ}\text{C}$)	
		2	Hystereze: $1,0^{\circ}\text{C}$ ($\pm 0,5^{\circ}\text{C}$)	
d02	Korekce zobrazené teploty	od $-3,0^{\circ}\text{C}$ do $+3,0^{\circ}\text{C}$	Korekce zobrazené teploty $\pm 3,0^{\circ}\text{C}$	$0,0^{\circ}\text{C}$
d05	Způsob řízení - režim chlazení	1	Hystereze: $0,5^{\circ}\text{C}$ ($\pm 0,25^{\circ}\text{C}$)	2
		2	Hystereze: $1,0^{\circ}\text{C}$ ($\pm 0,5^{\circ}\text{C}$)	
d07	Funkce ochrany ventilu	0	Neaktivní	1
		1	Aktivní	
d08	Teplota režimu protizámrazné ochrany	$5,0$ - $17,0^{\circ}\text{C}$	Teplota ochrany proti mrazu je udržována, např. během dovolené	$5,0^{\circ}\text{C}$
d12	Mezní teplota topení	$5,0$ - $35,0^{\circ}\text{C}$	Maximální nastavitelná teplota topení	$35,0^{\circ}\text{C}$
d13	Mezní teplota chlazení	$5,0$ - $40,0^{\circ}\text{C}$	Minimální nastavitelná teplota chlazení	$5,0^{\circ}\text{C}$
d18	Změna režimu topení / chlazení	0	Manuální - použitím tlačítek	0
		1	Automaticky - pomocí kontaktu CO	
d19	Blokování funkce automatické změny topení / chlazení	0	Blokování neaktivní	0
		1	Blokování aktivní	
d20	Počet servopohonů k termostatu	1 - 5	Číslo 1 až 5 je počet přímo připojených pohonů do termostatu.	1

Tovární nastavení termostatu

Pokud jste udělali chybu, chcete změnit parametry termostatu nebo se vrátit k továrnímu nastavení, postupujte podle níže uvedených kroků.

! Poznámka: Tato akce trvale odstraní vaše stávající nastavení.

i Stisknutím libovolného tlačítka zvýrazníte obrazovku a postupujte podle následujících pokynů:



Současně držte tlačítka < a ☼ po dobu 3 sekund.

Pomocí tlačítek ☼ nebo ☾ použijte kód 47.

Potvrďte tlačítkem ☼.

Stiskněte tlačítko ☼, pro resetování termostatu.